



XXII Preludium

Adagio lamentoso (♩=84)

p *molto espressivo* *mf > p*
molto tenuto *marcato*

marcato *mf > p*

marcato *mf > p*

marcato *mf > p*

a) Noty powtarzane należy grać „długim dźwiękiem”; palec powinien utrzymywać stały kontakt z klawiszem.



13 *mf* *b)* *p* *cresc.*

16 *f* *dim.*

19 *p* *pesante* *dolcissimo* *cresc.*

22 *poco rit.* *passionato* *f* *meno f* *marcato* *rit.*

b) Górny głos nieco większym tonem niż głosy pozostałe.

c) Niektóre wydania mają mordent(Λ) nad c², ale żaden rękopis go nie posiada, a stała jednostajność formuły rytmicznej nie dopuszcza, zdaniem redaktora, wprowadzenia ozdobników.



XXII Fuga

Andante sostenuto (♩=104)

a) 3 5 4 2 5

(a 5 voci) *p* *p ed uguale*

b) 2 1 4 5 3 4 5 2 3 1

6 *mf*

(5 4) 4 5 4 3 5 4 5 4 3 2 1

11 *mf*

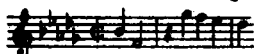
5 4 4 3 5 4 3 2 1

16


Temat Kontrapunkt

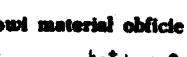
Odpowiedź tonalna

Można też uważać, że temat składa się tylko z dwóch taktów:



a) Wydaje się, że Bach uważał kreskę pionową przecinającą znak C za symbolikę ozdobną kaligraficzną.

b) Ta figura:  pochodzi z kontrapunktu, jest bardzo ważne, ponieważ stanowi materiał obficie wykorzystany w fugie; patrz t. 42 i następne.

c) Tutaj temat jest nieznacznie zmieniony:  (patrz t. 17, 31, 34, 39 itd.).



22

27

32

37

42

47

un poco più di voce

cresc. a poco a poco

marcato

mf

f

dim.

p

d) Odpowiednik:  (patrz odnośnik b).



e) Zwróćmy uwagę na pełne powtórzenie tematu w obu głosach jednocześnie.

f) Aby uczuć mił dokładniejsze pojęcie o tym cudownym stracie, podajemy ten ustęp w formie partytutowej:

g) Dwa ostatnie przypomnienia tematu: