



## VIII Preludium

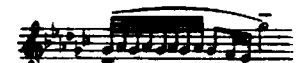
Lento; con profondo sentimento (♩=42)

a) Redaktor sądzi, że zastosowanie pedalu w tym wspomnianym preludium nie jest sprzeczne z charakterem utworu.

b) Drogie coś, grane lewą ręką, ma brzmieć ciszej niż prawą, ponieważ jest tylko częścią akompaniamentu.

c) Zaleca się grać dźwięki ozdobań zawsze łżej niż główne

dźwięki melodii. Zatem:



d) Czerny miał może pewne wątpliwości co do autentyczności dzieła i w swoim wydaniu opuścił je, chociaż znajdujemy je we wszystkich rękopiśmiennych.



17 *mf cresc.*

21 *molto dim.* *p*

25 *non troppo legato* *f solenne*

29 *dolce* *pp*

33 *cresc. un poco* *un poco largam.* *f*

37 *p* *dolce* *dim.* *rall.* *pp*

e) *Powinno być f<sup>a</sup> (4 przed nutą).*

VIII Fuga<sup>a)</sup>

Andante sostenuto (♩ = 72)

(a 3 voci)

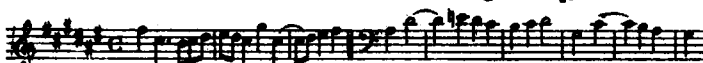
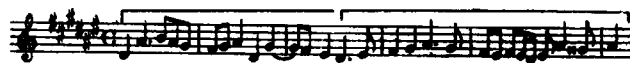
*p senza coloriti, come organo*

Temat

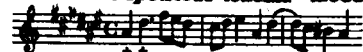
Kontrepunkt

Temat w odwróceniu

Temat w augmentacji



Odpowiedź tonalna modulująca




t. 30

t. 62

W fudze tej, jak widać z następujących przykładów, występują różne warianty tematu.

(w odwróceniu)



- a) Bach napisał tę fugę w dis-moll, a nie w es-moll, jak ją drukują wydania Czernego i Tausiga.  
 b) Niektóre rękopisy mają inną wersję:  Niemniej jest prawdopodobne, że również w wypadku takiej notacji *dis*<sup>3</sup> wykony-

wano równocześnie z *fis*<sup>3</sup>.

, zgodnie ze zwyczajem epoki,

polegającym na podporządkowaniu niekiedy rytmu jednego głosu rytmowi drugiego głosu.



18

23

27

32

36

40

*dim.*

*p*

*cresc.*

c) Odpowiednik (temat odwrócony):



d) Угнать темат.

e) Ответник (темат одуруcong)



f) Należy ponownie uderzyć *dis'*, ale lekko i nie odrywając palca od klawisza.



